



A.M.F. Actualités 2023

Résumé des activités de l'année

Sorties :

Première sortie : 8 avril.

Dernière sortie : 11 novembre.

Répartition :

- 11 demi-journées (3 matins, 8 après-midis),
- 5 journées avec pique-nique,
- 1 week-end dans en Champagne fin septembre,

A cause de la sécheresse, une sortie du matin a été annulée début juin, 2 sorties journée ont été annulées mi-juin et mi-septembre. Cette dernière a été remplacée par une sortie du matin dans un lieu plus humide.

Une sortie début novembre a été annulée pour cause de tempête.

Initiation à la mycologie :

Elle a eu lieu en salle le 10 juin et a été très décevante quant au nombre de participants (13 personnes dont 6 membres du bureau) ; avec l'absence notoire de la quarantaine de nouveaux adhérents inscrits depuis moins d'un an.

Exposition annuelle :

Le 37^{ème} Salon du Champignon de Saint-Fargeau-Ponthierry s'est tenu les 28 et 29 octobre. Nous avons exposé 385 espèces (notre record) et reçu 480 visiteurs.

Les récoltes de 2023 :

Sur l'année, nous avons identifié 602 espèces différentes.

Après une période difficile, la fin de saison après mi-octobre a été plutôt productive.

La liste récapitulative de tous les événements de 2023 est consultable à partir de [ce lien](#).

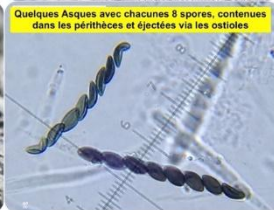
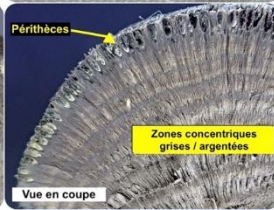
Les comptes-rendus de l'année sont rassemblés ci-après.



Sortie du 8 avril 2023 à Mennecy dans le parc de Villeroy

Nous étions 45 adhérents pour cette première sortie de l'année 2023. Le temps était beau et il faisait un peu frisquet en ce début de matinée, mais nous espérions nous consoler avec une

récolte sympathique. Ce fut raté, tant et si bien que certains ont failli rejoindre des enfants présents sur le site et qui, en ce début de week-end pascal, participaient à une chasse aux œufs organisée par la municipalité. Trêve de plaisanterie, nous avons trouvé assez peu d'espèces. La



fidèle daldinie concentrique (*Daldinia concentrica*) que nous trouvons régulièrement dans ce parc a permis à Bruno de faire un montage photos intéressant. Quelques rares tricholomes de la Saint-Georges (*Calocybe gambosa*) ont aussi été ramassés, mais un seul chanceux parmi nous a trouvé 4 petits spécimens d'une espèce fort convoitée

en ce moment : la morille comestible (*Morchella esculenta*). (

Bref, la saison des champignons semble prendre son temps pour démarrer en ce début d'année ; ce n'est pas grave, nous sommes tous très patients. 25 espèces ont été trouvées pour cette première sortie ; la liste peut être consultée à partir de [cette page](#).

Annette Despoix



Sortie du 15 avril 2023 en forêt de Fontainebleau dans les bois de printemps

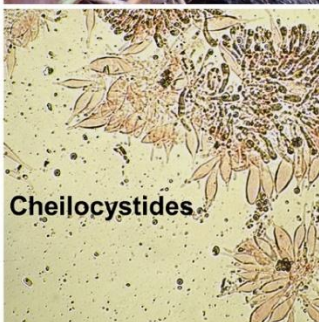
Il pleuvait, il pleuvait toujours ! La froide bise Sifflait ; dans la boue, dans des lieux inconnus, On avait froid aux mains et ça, qui l'aurait cru ?

(Librement inspiré et adapté du poème « Expiation » de Victor Hugo)

Il pleuvait en effet en cette matinée du 15 avril mais cette pluie n'était-elle pas l'augure d'une fructueuse récolte. Convaincus de cela, une trentaine de membres de l'AMF, de la SMM et de la SMF partirent à la recherche des champignons de printemps dans la vaste forêt de Fontainebleau.

L'union fait la force. Cette devise vaut tout particulièrement en mycologie. Quarante espèces purent ainsi être débusquées malgré leur rareté et le nombre restreint de ramasseurs. Fidèles parmi les fidèles, les « polypores » étaient là (une dizaine environ).

Venaient ensuite en petites troupes le tricholome de la Saint-Georges ou mousseron ([*Calocybe gambosa*](#)) et



l'agrocybe précoce ([*Agrocybe praecox*](#)) avec le pied dans l'herbe, rivalisant d'effluves farineux. Une mycène printanière ([*Mycena abramsii*](#)) exhalait quant à elle un caractéristique parfum d'eau de javel. Devançant l'appel automnal, de jeunes exemplaires d'hypholomes en touffe ([*Hypholoma fasciculare*](#)), de galères marginées ([*Galerina marginata*](#)) et de tricholomes agrégés ([*Lyophyllum decastes*](#)) furent découverts.



Terminant la marche, en fort petit nombre, voici les blondes tant convoitées, les morilles comestibles ([Morchella esculenta](#)) dont une aux dimensions et au poids respectables (22 cm de long, 175 g). Parfois nommée autrefois *Morchella crassipes* (à pied épais), elle est considérée aujourd'hui par le spécialiste Philippe Clovez comme une grosse

Morchella esculenta.

Un jeune cerf apparu en cours de matinée agrémenta cette sortie, certes un peu humide mais effectivement fructueuse.

La liste des 39 espèces récoltées peut être consultée à partir de [cette page](#).

Valérie Tarrius Flesch



Sortie du 22 avril 2023 dans le parc Sachot de Saint-Fargeau-Ponthierry

En cette veille de St Georges, après les pluies des jours précédents et une matinée bien arrosée, véritable aubaine pour nombre d'escargots de bourgognes rencontrés, 24 participants dont 2 personnes de la SMF s'étaient donnés rendez-vous pour cette 3ème sortie de la saison, avec l'espoir de trouver des champignons et sans doute de faire une bonne récolte de tricholomes de la Saint-Georges (*Calocybe gambosa*) ; c'est un bon comestible qui est facilement reconnaissable à sa silhouette



trapue, des lames très serrées, adnées, blanches étant jeunes, et une forte odeur de farine. Il est aussi appelé « mousseron » (le vrai). Plusieurs personnes en ont trouvé, dont une, sur un grand « rond de sorcière » a pu remplir son panier en quelques minutes. La météo aidant, d'autres champignons à lames commencent à sortir,

avec entre autres l'hypholome en touffe (*Hypholoma fasciculare*), toxique, tout comme l'agaric jaunissant (*Agaricus xanthodermus*) dont la chair jaunit au toucher et à l'odeur d'encre désagréable. A noter la présence de la pholiote du peuplier ou pivoulade (*Cyclocybe cylindracea*) également bon comestible. La liste de la vingtaine d'espèces présentées en fin de sortie est consultable à partir de [cette page](#).

Bruno Degouille



Sortie du 24 juin 2023 dans le Massif des 3 Pignons à la Canche aux Merciers

Il fait beau et chaud en cet après-midi du 24 juin. Trop chaud presque ! Les grosses pluies d'orage des jours précédents auront-elles été suffisantes à la réhumidification des sous-bois

de ce site rocheux et sablonneux tant apprécié des varappeurs ? Une vingtaine de mycologues, AMF et SMF confondus, s'apprêtent à le vérifier. Après quelques montées et descentes abruptes dans les callunes et les feuilles sèches de châtaigniers, voici l'heure du bilan. ne vingtaine d'espèces ont pu être collectées et identifiées en dépit de la sécheresse des lieux. Parmi les exemplaires les plus frais,



notons de magnifiques bolets parasites ([Pseudoboletus parasiticus](#)) associés pour le meilleur et pour le pire avec des sclérodermes communs ([Scleroderma citrinum](#)).



Pseudoboletus parasiticus

Celui-ci a la forme d'une pomme de terre et exhale une odeur forte et caractéristique. Il est parfois frauduleusement utilisé à la place des truffes. Certains d'entre nous avaient pu récolter des amanites fauves ([Amanita fulva](#)) assez facilement déterminables avec la couleur brun-orangé du chapeau à marge cannelée, leur volve caractéristique et l'absence d'anneau.

Un très bel échantillon de buisson cireux ([Ceratiomyxa fruticulosa](#)), myxomycète formé de petits rameaux blancs et fragiles a pu fort heureusement être photographié par Annette avant de se dessécher sous l'effet de la chaleur presque caniculaire. Nos experts déterminateurs, légistes de surcroît, sont parvenus à identifier tous les spécimens, même les plus secs.



Ceratiomyxa fruticulosa

La liste complète des espèces récoltées est consultable à partir de [cette page](#).



Sortie du 20 août 2023 en forêt de Villefermoy au Pavé de Boulains

Nous étions 30 adhérents pour cette première sortie après les vacances estivales. Le beau temps était de la partie et c'est par 30° que nous nous sommes dispersés pour prospecter dans cette belle forêt de Villefermoy. L'an dernier, cette sortie avait été annulée pour cause de sécheresse, mais cette année, du fait de nombreuses ondées suivies de températures clémentes, les paniers ont été vite remplis avec beaucoup d'espèces différentes dont quelques trompettes, cèpes et bolets et pas mal d'amanites, de russules et de lactaires.



Le pique-nique qui a suivi

s'est déroulé, comme toujours, dans une ambiance conviviale et nous avons eu



le plaisir d'y retrouver notre président (et ses béquilles) qui probablement était très impatient de répertorier les carpophores collectés.



La chaleur a découragé la plupart d'entre nous pour prospecter à nouveau l'après-midi. Bref, ce fut une journée bien sympathique au cours de laquelle nous avons quand même trouvé 92 espèces différentes dont la liste est consultable à partir de [cette page](#).

Annette Despoix



Sortie du 26 août 2023 en forêt de Villefermoy au carrefour des 8 Routes

Nous étions 24 dont 1 SMF pour cette sortie jugée plus prometteuse, après les récentes pluies, que celle du 18 juin dernier annulée pour cause de sécheresse.

La récolte se révéla fructueuse avec 97 espèces répertoriées, avec une quinzaine d'espèces de russules trouvées en partie à proximité du parking, dont

5 classées comme bonnes comestibles. A noter, de magnifiques carpophores dits en rosette, les Téléphores à zones multiples (*Podoscypha multizonata*) toujours fidèles à leur station, au milieu de nombreux Hydnes scrobiculés (*Hydnellum scrobiculatum*)

trouvés pour la 1 ère fois sur ce site. Parmi les nombreuses espèces, certains ont pu trouver cèpes, trompettes et autres girolles.



A signaler, trouvées au pied d'un chêne par Marie-Paule (SMF), de magnifiques touffes d'omphales, d'un beau jaune-orangé à lames très décurrentes, atteignant jusqu'à 19 cm de diamètre. Une réaction rapide vert

sombre à la potasse, permet d'établir qu'il s'agissait de « faux clitocybes lumineux » (*Omphalotus illudens*), espèce septentrionale, dont il existe aussi une espèce méridionale, le Clitocybe de l'olivier. Longtemps considérés comme identiques, il est maintenant admis qu'il s'agit de 2 espèces différentes, distinction confortée par les récents travaux d'études génétiques. Propriété curieuse de ce champignon, il émet



une luminescence verdâtre ± visible de ses lames dans l'obscurité. Très toxiques, de petits exemplaires pourraient être confondus avec des fausses-girolles.

La liste des espèces identifiées est consultable à partir de [cette page](#).

Bruno Degouille



Sortie du 3 septembre 2023 en forêt de Fontainebleau à la Mare aux Evées

La Mare aux Évées est une des nombreuses mares de la forêt de Fontainebleau. Totalement artificielle et destinée à "assainir" une zone marécageuse sous le règne de Louis-Philippe, elle doit son nom à "oeuvée", lieu propice à la ponte des oiseaux, des grenouilles et des



serpents. Elle a été le lieu idéal de la sortie mycologique conjointe de l'AMF et de la SMF du 3 septembre, en raison de son dédale de canaux encore humides, rayonnant autour de la mare centrale.

Une espèce étonne d'emblée par sa profusion. Il s'agit de l'anthurus d'Archer ([*Clathrus archeri*](#)). Originaire d'Océanie, il se développe initialement



à l'intérieur d'un oeuf blanchâtre. A un stade plus avancé, il déploie 5 bras

rouge vif constellés d'amas de spores noires. Son odeur cadavérique caractéristique rappelle celle du Satyre puant et attire des mouches, agents de dispersion des spores de ces deux espèces.



Auront été récoltés et déterminés in situ (merci à René et à Marie-Paule) entre autres, des leucopaxilles tricolores ([*Leucopaxillus compactus*](#)) aux surprenantes lames citron contrastant avec un chapeau fauve clair, un inocybe de Bresadola ([*Inocybe bresadolae*](#)) très largement mamelonné et

indéfinissablement aromatique, une Russule à odeur de miel ([*Russula melliolens*](#)), à chapeau rouge brillant taché d'ocre... et un Cortinaire amarissime ([*Cortinari*](#)
[*vibratilis*](#)), dont une participante à cette sortie n'oubliera jamais l'amertume extrême de la cuticule jaune.

En cette veille de rentrée des classes, l'exploration d'une infime partie de ce lieu par 24 mycologues a permis néanmoins d'identifier 79 espèces. Les archives de l'AMF indiquent que 353 espèces au total ont déjà été récoltées lors des sorties de l'association dans ce site d'exception.



La liste des espèces identifiées est consultable à partir de [cette page](#).

Valérie Tarrius Flesch



Sortie du 9 septembre 2023 en forêt de Fontainebleau à la Mare aux Evées (le retour)

En raison des pluies inexistantes et des très fortes chaleurs de ce début septembre, Denis, notre président, a dû se résoudre à annuler la sortie en forêt d'Othe fort lointaine et aux récoltes incertaines, et à programmer une nouvelle excursion brève et matinale autour de la mare aux Évées, un spot plus humide. Dix-neuf adhérents de l'AMF ont donc exploré de nouveau ce biotope qui, fidèle à sa réputation, a livré 32 espèces dans un très bon état de fraîcheur.

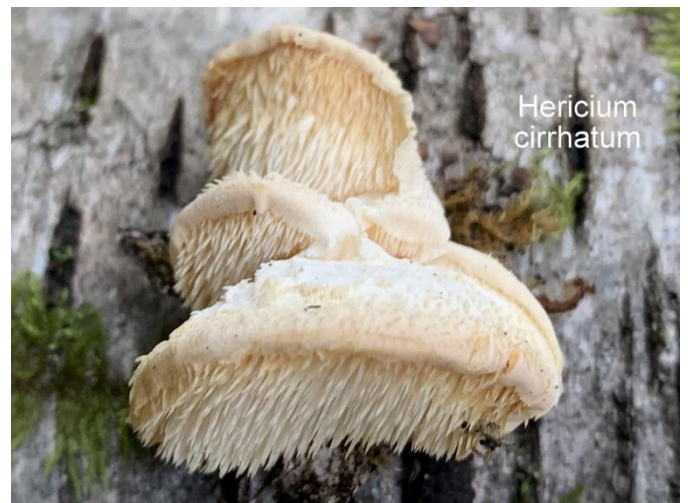
Parmi celles-ci, notons la présence d'une espèce récemment introduite en Europe, l'Amanite vireuse robuste ([Amanita amerivirosa](#)). Caractérisée par un pied avec un anneau, des lames et une volve en sac, blanc, ce champignon peut entraîner la mort en cas d'ingestion à l'instar de l'Amanita phalloïde ([Amanita phalloides](#)). Elle porte d'ailleurs le nom très évocateur de "North America Destroying Angel" outre-Atlantique. Un test positif jaune à la potasse permet de confirmer sa détermination et de la



différencier avec certitude d'autres amanites dont l'Amanite solitaire ([Amanita strobiliformis](#)), parfois considérée comestible. Il a été



également récolté une belle espèce poussant sur bois mort de feuillus, le Créolophe ondulé ([Hericium cirrhatum](#)). Sa partie fertile en forme d'aiguillons le rapproche des Pieds-de-mouton, eux comestibles réputés.



La liste des espèces identifiées est consultable à partir de [cette page](#).

Valérie Tarrius Flesch



Sortie du 17 septembre 2023 en forêt de Villefermoy au carrefour de Ru Guérin

Nous étions 22 participants à cette sortie dont un membre SMF. Nous espérons qu'après la période de sécheresse qui nous avait conduit à déplacer la sortie du samedi précédent à la mare aux Evées endroit réputé comme l'un des plus humide de la forêt de Fontainebleau, la pluie tombée en milieu de semaine aurait déclenché quelques poussées mais nous avons vite constaté qu'il n'en était rien. Les champignons étaient rares mais nous en avons identifiés plus d'une soixantaine. Citons l'amanite argentée ([*Amanita argentea*](#)) avec sa volve engainante assez commune en forêt de Villefermoy, le cyathe strié ([*Cyathus striatus*](#)) surnommé à juste titre nid d'oiseau ou encore le lactaire à pied blanc ([*Lactarius azonites*](#)) trouvé en abondance aujourd'hui.



Après le pique-nique toujours aussi convivial, pendant que Michèle, Denis et Maurice faisaient le recensement des espèces déposées sur la table, quelques

courageux repartirent faire un tour en forêt. Leur opiniâtreté fut récompensée car ils sont revenus entre autres avec une petite cuisine de girolles pruineuses ([*Cantharellus pallens*](#)) et quelques cèpes bronzés ([*Boletus aereus*](#)), les seuls qui aient été trouvés dans la journée.

La liste des 67 espèces identifiées est consultable à partir de [cette page](#).



Jean-Pierre Jolivet



Sortie du 23 septembre 2023 en forêt de Champagne-sur-Seine

Nous étions 32 pour cette sortie du premier jour de l'automne, avec un beau soleil, des températures en baisse après des périodes de chaleur et quelques pluies en début de semaine, tout ceci pouvant présager une bonne récolte.

Finalement, ce sont 57 espèces qui furent déterminées, avec seulement 3 espèces de russules, dont la Russule verdoyante ou « Palomet » ([Russula virescens](#)) de teinte verdâtre, dont la chair se colore en rose en réaction au sulfate de fer, à distinguer de la Russule charbonnière craquelée ([Russula cutefracta](#)) qui y est insensible et dont les lames sont lardacées. A noter également, une espèce à aiguillon, considérée comme rare en Europe mais que nous avons rencontrée au dernier congrès de la SMF : l'hydne magnifique



Climacodon pulcherrimus

([Climacodon pulcherrimus](#)), espèce confirmée par une réaction positive à la potasse (KOH) et par la microscopie, car elle peut être confondue avec le Créolophe ondulé ([Hericium cirrhatum](#)), mais qui lui ne réagit pas. Les polypores occupaient une bonne partie de la table d'exposition en

compagnie de quelques bolets, les Cèpes étant absents au grand dam des mycophages, seules quelques girolles ayant été trouvées.

En fin de sortie, pendant les déterminations, Maurice fit une présentation spécifique pour quelques adhérents débutants. La liste des 57 espèces identifiées est consultable à partir de [cette page](#).



Bruno Degouille



Week-end en Champagne des (29), 30 septembre et 1^{er} octobre 2023

Sur les 49 participants à ce week-end, 38 étaient déjà présents le vendredi soir d'une part pour prolonger le plaisir, d'autre part pour éviter de se lever aux aurores le samedi matin.

Contrairement aux autres fois, il n'y avait pas de champignons sur les pelouses du Domaine de Bel Air et Marc, qui a l'habitude de trainer dans les forêts environnantes avant de venir est arrivé bredouille. Nous avons passé une petite soirée bien sympathique et samedi matin à 10h, nous étions prêts à arpenter la Réserve Biologique Intégrale du Haut-Tuilleau pour la 7^{ème} fois avec l'aimable autorisation de l'ONF. Un soleil encore voilé par les brumes matinales éclairait l'étang qui avait retrouvé un peu d'eau. Il y a 2 ans, il était complètement à sec. Nous avons eu quelques difficultés pour garer la vingtaine de voitures tout en



laissant le passage pour un véhicule inconnu présent avant nous qui s'était avancé jusqu'au bord de l'étang. Les recommandations d'usage ayant été faites par rapport

aux précautions à prendre en RBI, chacun est parti en prospection pour revenir au pique-nique vers 12h15.

La tablée est impressionnante. Comme d'habitude les plats circulent, chacun voulant faire goûter sa spécialité au voisin. Difficile de faire plaisir à tout le monde ; ce n'est pas aujourd'hui qu'on va maigrir.



Après 14h, nouveau départ en prospection en RBI. Pour ma part vu mes difficultés de déplacement, je reste derrière ma voiture pour commencer à identifier les espèces rapportées du matin. L'inventaire, finalisé le soir, nous a permis d'identifier 89 espèces, faible score car il faisait plutôt sec. Cependant il y a eu 16 espèces nouvelles qui n'avaient jamais été trouvées dans la RBI lors des sorties précédentes, notamment



le tricholome acerbe ([Tricholoma acerbum](#)) que nous ne trouvons pas fréquemment et le polypore flamboyant ([Pycnoporellus fulgens](#)) plus fréquent

dans l'est et qui semble faire une apparition en force cette année, entre autres en Ile de France. Le nombre total d'espèces recensées en RBI sur les 7 prospections est de 359. Un récapitulatif des récoltes en RBI sera mis sur le site prochainement.



De retour à Bel Air, nous avons installé l'exposition de champignons avant d'aller prendre

le traditionnel apéro du samedi servi sur la terrasse dans la douceur du soir.

Après le repas j'ai fait la présentation traditionnelle des espèces trouvées, installées sur table avec les fiches d'exposition, pour ceux qui avaient encore un peu d'énergie pour m'écouter.

Dimanche matin, le rendez-vous était à 9h30 en forêt du Temple. Ceux qui étaient venus espérant trouver des champignons pour la casserole auront été déçus. Certains repartirent avec quelques girolles et quelques poules des bois, mais nous



sommes loin des bonnes récoltes de cèpes ou de trompettes des morts de certaines années.



Nous avons examiné les récoltes sur place et noté uniquement les espèces que nous n'avions pas rencontrées en RBI, soit 21 espèces, ce qui fait en tout 111 espèces identifiées sur le week-end. Parmi les espèces trouvées, nous avons eu la daldinie de Child ([Daldinia childiae](#)). Nous n'avions jamais observé

ce champignon noir comme du charbon, dur comme la daldinie concentrique ([Daldinia concentrica](#)) que l'on trouve plutôt au printemps, mais qui, elle est une boule ne possédant pas de pied.

De retour au Domaine du bel air, il fait tellement doux que la table a été dressée dehors, sur la terrasse.

Après le repas, seules 7 personnes ont encore le courage de tenter une prospection autour de la Maison du Parc, hélas sans plus de succès et sans nouvelles espèces à ajouter à notre liste du week-end. Des promeneurs rencontrés dans cette zone nous ont indiqué qu'il y avait eu des poussées formidables en août (comme chez nous en Seine et Marne d'ailleurs). Il n'y a plus de saison et depuis quelques années, les conditions favorables à la pousse des champignons interviennent dans des périodes qu'il est maintenant impossible de prévoir, même si l'automne reste globalement plus propice que les autres périodes.

Tous les participants semblaient cependant très satisfaits de ce week-end convivial. La liste des 111 espèces identifiées est consultable à partir de [cette page](#)





Sortie du 7 octobre 2023 en forêt de Rougeau vers le Bois d'Arqueil

C'est dans la forêt de Rougeau, un peu plus de 1000 ha entre Essonne et Seine-et-Marne que nous nous sommes retrouvés à 29 adhérents avec paniers, couteaux et bâtons en espérant trouver un maximum d'espèces différentes et si possible de quoi satisfaire les quelques mycophages qui étaient parmi nous.

A part au bord des mares, le terrain était plutôt sec et le beau temps était au rendez-vous.

Parmi les espèces trouvées nous avons quelques russules, des amanites dont l'amanite argentée ([Amanita argentea](#)), plusieurs espèces de bolets dont le bolet de Quélet ([Suillellus queletii](#)) et son sosie

le bolet à pied rouge ([Neoboletus erythropus](#)), 2 bolets bleuissants qui sont de bons comestibles. Il y avait aussi le surprenant gomphide rose ([Gomphidius roseus](#)) qui pousse sous conifères et qui est associé au bolet des bouviers



([Suillus bovinus](#)). Il faut noter que l'on peut trouver le bolet des bouviers sans ce gomphide mais qu'on ne peut pas trouver ce gomphide sans ce bolet, mystère qui reste encore inexpliqué. Par ailleurs, ce gomphide, vu du dessus, peut être confondu avec une russule.

Lors de cette sortie nous avons collecté 74 espèces différentes, bien moins qu'en 2022 (118 espèces). La liste des espèces identifiées est consultable à partir de [cette page](#).



Sortie du 18 octobre 2023 en forêt de Fontainebleau vers les Monts Girards

Nous étions 32 pour cette sortie du premier jour de l'automne. Une belle journée pour cette sortie du mercredi aux Monts Girards.

Lors de notre arrivée, de nombreuses personnes sont venues nous rejoindre sur le parking ; était-ce de nouveaux adhérents ? Que nenni ! En fait il s'agissait de randonneurs qui avaient rendez-vous au même endroit, à la même heure.



Quelques rencontres, quelques discussions, un peu de publicité pour notre prochaine exposition, peut-être des futures inscriptions à l'AMF. Tout ce petit monde dispersé, nous sommes restés à quatorze pour prospecter à cet endroit.



Au fil de notre sortie, nous avons trouvé de nombreuses amanites citrines ([*Amanita citrina*](#)), plusieurs langues de bœuf ([*Fistulina hepatica*](#)) qui ont fait le bonheur d'une adhérente, de rares lépiotes (beaucoup moins que les années précédentes). Il y avait aussi le bolet indigotier ([*Gyroporus cyanescens*](#)) ainsi que l'hydne corail des feuillus ([*Hericium clathroides*](#)). Celui-ci a fait l'objet d'un commentaire particulier dans un [compte rendu du 28 octobre 2017](#).

Lors de cette sortie, la cueillette n'a pas été exceptionnelle, 57 espèces différentes ont été identifiées. Leur liste est consultable à partir de [cette page](#).

Annette Despoix



Sortie du 21 octobre 2023 en forêt de Barbeau

Nous étions 32 pour cette sortie avec un temps menaçant, mais la pluie nous a épargné. Les précipitations des semaines précédentes ont commencé à faire leur effet et de nombreuses espèces pointent leur nez, ce qui est de bon augure pour notre

prochaine exposition prévue dans 8 jours.

J'accueille les présents avec mes béquilles, j'ai toujours le dos bloqué, mais cette fois-ci j'ai bien l'intention d'aller me promener un peu à mon rythme, avec le panier à pêche dans lequel je



vais mettre quelques espèces ramassées avec difficultés.

La récolte est bonne car nous avons pu identifier 104 espèces. Quelques adhérents ont par ailleurs pu ramasser une cuisine de pieds de mouton. ([Hydnum repandum](#)). Un autre a cueilli un jeune polypore géant ([Meripilus giganteus](#)) qu'il a pris pour une poule des bois ([Grifola frondosa](#)). Si le deuxième est bon comestible, le premier est sans intérêt car très coriace.



Profitez-en pour aller voir la différence en cliquant sur les liens.

Valérie a récupéré des champignons frais pour aller dimanche matin réapprovisionner l'exposition de la SMF au Parc floral de Vincennes. Cet apport de frais a semblé t'il été apprécié, et notamment l'arrivée d'un polypore de Kmet ([Tyromyces kmetii](#)), plutôt rare dans la région.

La liste de récolte est consultable à partir de [cette page](#).

Denis Lecarpentier



Sortie du 25 octobre 2023 en forêt d'Orléans au carrefour des 7 routes

L'objectif de cette sortie était de récolter un maximum d'espèces en bon état de préférence pour notre exposition prévue les 28 et 29 octobre. Une douzaine d'irréductibles avait répondu présent malgré une météo plutôt mauvaise. A notre arrivée au point de rendez-vous il pleuvait déjà et à mesure que nous nous enfoncions dans la forêt, la pluie



redoublait d'intensité. Comble de malchance, les champignons étaient rares et de retour aux voitures, les paniers étaient bien légers. Plusieurs d'entre nous trempés jusqu'aux os décidèrent de rentrer à la maison. Pour les autres une petite cabane exiguë servit de refuge pour le pique-nique debout car il n'y avait pas assez de place pour s'asseoir.

Le tri des espèces fut assez rapide compte tenu de la pauvreté de la récolte, au total moins de 40 espèces toutes assez communes. Très peu irons alimenter notre exposition. La liste de récolte est consultable à partir de [cette page](#).

Jean-Pierre Jolivet





37^{ème} salon du champignon des 28 et 29 octobre 2023

Cette exposition a été retardée d'une semaine à cause d'un problème de disponibilité de la salle ; finalement ce fut une très bonne chose, car d'une part les champignons avaient eu le temps de profiter des pluies tombées les semaines précédentes et étaient donc plus abondants, d'autre part nous avons pu bénéficier de l'expertise de René Chalange de la Société Mycologique de France car il était libéré de sa propre exposition tenue la semaine précédente au parc floral de Vincennes.

Les poses d'affiches en villes et en forêts, dépôts chez les commerçants, poses de panneaux, informations des médias furent faites dans les 2 semaines précédentes. Ce travail a encore été saboté pour l'affichage sur les colonnes Maurice (réservées aux associations de Ponthierry), cette fois par des arrachages sauvages, comme ici au feu tricolore de la N7, les colonnes étant par ailleurs tapissées par d'immenses affiches concernant des activités n'ayant rien à voir avec la raison d'être de ces colonnes.



Le vendredi soir, à 17h, nous commençons l'installation du matériel, grilles, scène pour la décoration, tables, nappes, affiches, éclairages, photos, et bien sûr la mise en place de



mon incontournable collection de polypores séchés qui ne craint pas de pourrir dans la nuit et qui, le reste de l'année, encombre mon sous-sol. Vers 19h, les travaux du vendredi sont terminés ; nous avons bien mérité un petit coup de cidre.



Samedi matin, je me fais ouvrir la salle à 7h 30. Puis les bénévoles arrivent soit pour déterminer les espèces soit pour mettre les assiettes en place ou compléter la décoration. Une équipe est dédiée à la mise en place du fléchage en ville, tâche très importante pour ramener les visiteurs en ce lieu. En tout, nous sommes une vingtaine, mobilisés et motivés pour réussir une belle exposition. En l'absence de public, la détermination se fait à la lumière du jour devant les portes



d'entrée où il y a de la place pour s'étaler.

L'enregistrement des espèces est fait avec une nouvelle application faite par Maurice; le système de recherche basé simplement sur une partie de nom latin, de synonyme ou de nom français

permet de trouver rapidement le numéro de fiche de l'espèce. Il n'y a plus de file d'attente, même quand René enchaine les déterminations.

Notre décoratrice en chef Françoise étant absente,



Jacqueline, Claudine, Annette et Colette se sont chargées d'embellir la scène et les tables avec un résultat très comparable aux autres années et très complimenté par les visiteurs.

A 11h45, nous étions prêts à accueillir les élus ou présidents d'associations amies pour l'inauguration. Hélas, sur une vingtaine d'invités seule une élue de Pringy a répondu présent. Surcharge des élus, ou problème des vacances scolaires, nous n'en saurons pas plus. Qu'importe, nous avons fait entre nous un pot bien mérité et avons eu largement le temps de déjeuner

avant l'arrivée des visiteurs. La choucroute ayant été très appréciée l'année dernière, nous avons récidivé, semble-t-il au grand plaisir de tous les présents qui ont cessé de discuter sur les champignons pendant un bon moment.



Les visiteurs sont arrivés comme prévu à 14h, puis la salle n'a pas désempli et c'est environ 480 visiteurs qui se sont succédés sur le week-end, dont près d'un quart de non seine-et-marnais. Nos experts étaient là pour

répondre à leurs nombreuses questions et beaucoup nous ont apporté leur récolte pour détermination ce qui nous a permis parfois de compléter ou de renouveler notre collection. Les déterminations des cueillettes apportées par les bénévoles se sont poursuivies dans les coulisses, en lumière artificielle. Sur le week-end, nous avons exposé 383 espèces de champignons ce qui est notre record. Depuis 2010 où nous enregistrons nos listes d'exposition, 30 espèces n'avaient jamais été exposées portant ainsi le nombre d'espèces différentes exposées sur 13 salons à 937. La liste d'exposition est consultable à partir de [cette page](#).



Denis Lecarpentier



Sortie du 1er novembre 2023 dans le Massif des 3 pignons au Vaudoué

Nous étions 31 participants dont 7 venant pour la première fois après leur inscription lors de l'exposition. Je m'attendais à ce qu'il y ait plus de débutants, mais il faut dire que la météo

n'était pas très optimiste. Après une longue période de pluie, cette forêt sablonneuse semble plus productive que les forêts calcaires et c'est là que j'ai trouvé le plus d'espèces pour l'exposition du week-end dernier. J'y ai notamment trouvé le magnifique cortinaire très élégant ([Cortinarius elegantissimus](#)); c'était un des plus jolis champignons exposés.



Cortinarius elegantissimus



Quand nous revenons au parking, il se met à tomber des cordes. A l'abris du haillon de la voiture, je collecte quelques espèces pertinentes pour faire une présentation spécifique aux débutants. Heureusement, la pluie s'est arrêtée au bout d'un quart d'heure ce qui m'a permis de prolonger ma séance et de présenter tout ce qui était sur la

table. Les autres champignons iront sur l'autre table pour être déterminés par Valérie, Jean-Pierre, Bruno et les Maurice(s).

Au passage, Maurice D. a photographié, sur bouleau, un chaga ([Inonotus obliquus](#)). Ce champignon a fait l'objet d'une [publication de l'AMF](#) en 2013



Lors de cette sortie nous avons identifié 128 espèces dont la liste est consultable à partir de [cette page](#).

Denis Lecarpentier



Sortie du 11 novembre 2023 dans le Massif des 3 pignons à la Canche aux Merciers

Pour la dernière sortie de l'AMF en 2023, la météo s'est montrée plus clémente que les jours précédents. La douceur des températures et les pluies régulières ont permis les poussées quasi-ininterrompues de nombreuses espèces fongiques. Cela est de très bon augure pour la récolte du jour et nous sommes 46 à nous égarer dans les chemins de la Canche aux merciers et de la Gorge aux chats ou vers les hauteurs des Gros sablons pour les plus sportifs.



En fin d'après-midi, le bilan est satisfaisant pour les mycologues, puisque 103 espèces ont été recueillies, et un peu moins pour les gastronomes, car très peu d'entre elles sont de bons comestibles.

Notons la présence, traditionnelle dans les pinèdes sablonneuses, du bolet granulé ([*Suillus granulatus*](#)), désormais considéré comme toxique en raison de sa composition en

molécules purgatives, du gomphide rutilant ([*Chroogomphus rutilus*](#)) aux lames décurrentes olivacées et celle du tricholome équestre ([*Tricholoma equestre*](#)), espèce charnue, jaune vif et considérée maintenant comme mortelle.



Le gymnopile réglisse ([*Gymnopilus liquiritiae*](#)) avec ses spectaculaires couleurs automnales, et les géastres, champignons en forme d'étoile, poussant au sol et proches des vesses-de-loup ont amplement contribué à animer le débat.

Si le géastre à 3 enveloppes ([*Geastrum michelaneum*](#)) a bien été identifié, un géastre « mystère » est venu semer la zizanie entre les détermineurs. Le géastre sessile ([*Geastrum fimbriatum*](#)) était le premier nom venant à l'esprit, mais un détail au niveau de l'ouverture par où s'échappent les spores nous l'on fait rejeter et, à ce jour, faute de consensus, nous n'avons pas de nom à proposer.

La liste des espèces identifiées est consultable à partir de [cette page](#).

Selon la tradition gauloise, l'aventure se termina autour de délicieux gâteaux et de boissons, et ce, presque jusque sous les étoiles.



Valérie Tarrius Flesch